



Městys Brozany nad Ohří

ZÁKLADNÍ INFORMACE O ODPADOVÉM HOSPODÁŘSTVÍ OBCE POSKYTOVANÉ PODLE § 60 ODS. 4 ZÁKONA Č. 541/2020 SB. O ODPADECH OBČANŮM

Úvodní informace

Městys má podle § 60 odst. 4 zákona č. 541/2020 Sb., o odpadech, (dále jen „zákon o odpadech“) povinnost informovat nejméně jednou ročně své občany způsobem umožňujícím dálkový přístup o způsobech a rozsahu odděleného soustředění komunálního odpadu, jeho využití a odstranění a o možnostech prevence a minimalizace vzniku komunálního odpadu, za účelem zvýšení odděleného soustředění (třídění“) využitelných a recyklovatelných složek komunálních odpadů.

Městys monitoruje stav odpadového hospodářství na úrovni městyse a plnění cílů stanovených pro obec. Rovněž má způsobem umožňujícím dálkový přístup zpřístupnit občanům kvantifikované výsledky odpadového hospodářství obce včetně nákladů na provoz obecního systému.

Obecně závazná vyhláška

Městys Brozany nad Ohří má vydanou Obecně závaznou vyhlášku č. 5/2022, kterou se stanoví obecní systém odpadového hospodářství, která nabyla účinnosti dne 04.01.2022.

Plné znění vyhlášky naleznete na (URL) - Sbírka právních předpisů územních samosprávných celků a některých správních úřadů

Městys Brozany nad Ohří má Obecně závaznou vyhlášku č. 2/2021, o místním poplatku za obecní systém odpadového hospodářství, která nabyla účinnosti dne 20.04.2022.

Plné znění vyhlášky naleznete na (URL) - Sbírka právních předpisů územních samosprávných celků a některých správních úřadů

Další zdroje informací pro občany

Městys Brozany nad Ohří informuje občany o odpadovém hospodářství na svých webových stránkách: **www.brozanynahri.cz**, nebo ve zpravodaji, který je možné nalézt na Oficiální stránka Městyse Brozany nad Ohří, v záložce zpravodaj.

Komunální odpad se v obecním systému odpadového hospodářství třídí na tyto složky:

a) sklo;

Co patří do skla: barevné sklo, lahve od vína, alkoholických i nealkoholických nápojů, tabulkové sklo z oken a dveří. Láhve od nápojů, sklenice od kečupů, marmelád či zavařenin.

b) papír;

Co do papíru patří:

Noviny a časopisy. Zatímco kovových sponek tento odpad zbavovat nemusíte, pokud je časopis zabalený v plastové fólii, tu odstraňte vždy.

Staré sešity a učebnice, knihy, lepenkové krabice. Ty ale napřed roztrhejte a zmačkejte do nejmenší možné velikosti, aby v kontejneru zbytečně nezabíraly moc místa.

Přírodní papíry, papírové obálky (bez bublinkové fólie), papírové tašky, balící papíry bez povrchové úpravy.

Co do papíru nepatří:

Použité hygienické potřeby – pleny, vložky, papírové kapesníky, vlhčené ubrousky, toaletní papír a kuchyňské utěrky.

Nápojové kartóny – v některých městech je tam dávají, ale u firma FCC BEC, s.r.o., je požaduje ukládat do plastů

Znečištěný masný papír, papír s nánosem barev. Např: krabice od pizzy nebo papír od uzenin.

Papír s lesklou povrchovou úpravou (například obálky některých časopisů).

Balící papíry s povrchovou úpravou, například s hliníkovou fólií. Ty vyhodte do směsného odpadu.

Kartony od vajíček a ruličky od toaletního papíru.

c) plasty a nápojové kartony;

Pro efektivní oddělené soustředování odpadů obec umožňuje tzv. „multikomoditní sběr“. Multikomoditní sběr umožňuje soustředovat společně v jedné nádobě více druhů odpadů dohromady. V městysi Brozany nad Ohří je multikomoditní sběr využíván u plastů a nápojových kartonů.

Co do plastu patří:

PET lahve, nápojové kartóny (krabice od mléka).

Kelímky od jogurtů, margarínů, lahůdek.

Obaly od šamponů, tekutých mýdel a dalších drogistických výrobků, obaly od mycích a čistících prostředků.

Plastové tašky, sáčky a fólie

Polystyren malých rozměrů. (Větších rozměrů na SD, kde se ukládá do bagů.

Co do plastu nepatří:

Plechovky od nápojů – ty do kovů.

Gumový odpad – gumová obuv – pantofle, holínky, hadice, nafukovací hračky do vody, bazény, rohožky, netkaná textilie.

Skleněné láhve – ty patří do skla.

Novodurové trubky, linoleum, guma a molitan patří do objemného odpadu

Kabely patří do elektra

Obaly od nebezpečných látek (motorové oleje, chemikálie, barvy apod.) patří do nebezpečného opadu!

d) kovy;

Do kovů patří prázdné plechovky od nápojů a konzerv, kovové tuby,lobal, kovové zátky, hřebíky, šroubky, kancelářské sponky, drobné kovové odpady, trubky, roury, plechy, hrnce, vany, kola.

Do kontejnerů nepatří plechovky od barev a jiných nebezpečných látek, tlakové nádoby se zbytky nebezpečných látek, ani domácí spotřebiče a jiná vysloužilá zařízení složená z více materiálů. Tyto druhy odpadů se třídí ve sběrných dvorech samostatně. Nepatří do nich ani těžké nebo toxické kovy, jakou jsou olovo či rtuť. Samostatnou kapitolu pak tvoří autovraky, jež převezmou a doklad o ekologické likvidaci vystaví na vrakovištích.

e) textil;

Do textilu patří čistý textil

f) biologicky rozložitelný odpad;

Jedná se o biologicky rozložitelný odpad rostlinného původu pocházející především z údržby zahrad, ale i rostlinné zbytky z kuchyní.

g) jedlé oleje a tuky;

Nejlepším způsobem, jak vložit jedlý olej do nádoby, je v uzavřené plastové lahvi. Smyslem tohoto opatření je omezit vylévání použitých tuků do kanalizace. V minulosti řada domácností vylévala olej právě do kanalizace, kde se zachytával a ucpával odpadní roury.

h) nebezpečný odpad;

Tyto odpady, nebo obaly jimi znečištěné mají nebezpečné vlastnosti, které mohou ohrozit zdraví lidí a životní prostředí. Proto musí být využity, či odstraněny ve speciálních zařízeních. Rozhodně je neodkládejme do nádob na směsný odpad. Mezi nebezpečné odpady patří barvy, lepidla, rozpouštědla, oleje, pesticidy, léky a domácí chemikálie. Nebezpečnými vlastnostmi jsou: toxicita, karcinogenita, mutagenita, infekčnost, ekotoxicita, výbušnost, hořlavost, uvolňování toxických plynů a další podobné vlast

i) dřevo;

Dřevo a dřevěné výrobky.

j) objemný odpad;

Takový odpad, který se pro svůj objem, nebo hmotnost nevejde do běžných nádob. Konkrétně se tedy jedná o rozbitý nábytek, koberce, linoleum, matrace a další vybavení domácností.

k) směsný komunální odpad.

Tvoří většinu komunálního odpadu, a to i přesto, že je definován jako zbytek po vytrídění všech výše uvedených odpadů

Kvalitním tříděním komunálního odpadu dochází k udržitelnému nakládání s komunálním odpadem v podobě náhrady primárních zdrojů surovin i k ochranně životního prostředí.

V neposlední řadě se zvyšuje příjem městyse z prodeje využitelných recyklovatelných složek odpadů (např. kovy) a zvyšuje se i odměna od autorizované obalové společnosti EKO-KOM, se kterou má Městys Brozany nad Ohří smlouvu. Tyto finanční prostředky posléze slouží pro rozšíření a z kvalitnění sítě odděleného soustředování odpadů.

Identifikace míst, kde je možné odpad odložit

Jednotlivé složky komunálního odpadu se soustřeďují:

- a) sklo –
 - 1. do zvláštních sběrných nádob zelené barvy o objemu 120 litrů, 1100 litrů umístěných na stanovištích zvláštních sběrných nádob,
 - 2. do podzemních kontejnerů o objemu 5 m³ zabudovaných na stanovištích zvláštních sběrných nádob,
 - 3. do nízkého kovového kontejneru modré barvy o objemu 3 m³ umístěného ve sběrném dvoře;
- b) papír –
 - 1. do zvláštních sběrných nádob modré barvy o objemu 1100 litrů umístěných na stanovištích zvláštních sběrných nádob,
 - 2. do podzemních kontejnerů o objemu 5 m³ zabudovaných na stanovištích zvláštních sběrných nádob,
 - 3. na území městyse mimo území v bodu 4. do igelitových pytlů modré barvy o objemu 120 litrů označených logem svozové společnosti (vydáváných Úřadem městyse Brozany nad Ohří) umístěvaných po naplnění od 18:00 hodin dne předcházejícího dni svozu až do okamžiku svozu na volně přístupné místo před vchody konkrétních domů,
 - 4. v chatových oblastech „Mouřko“ a „Farská louka“ do igelitových pytlů modré barvy o objemu 120 litrů označených logem svozové společnosti zavěšených ve zde umístěných stojanech na takové pytle;
 - 5. do vysokého zastřešeného kovového kontejneru modré barvy o objemu 10 m³ umístěného ve sběrném dvoře;
- c) plasty a nápojové kartony –
 - 1. do zvláštních sběrných nádob žluté barvy o objemu 1100 litrů umístěných na stanovištích zvláštních sběrných nádob,
 - 2. do podzemních kontejnerů o objemu 5 m³ zabudovaných na stanovištích zvláštních sběrných nádob,
 - 3. na území městyse mimo území v bodu 4. do igelitových pytlů žluté barvy o objemu 120 litrů označených logem svozové společnosti (vydáváných Úřadem městyse Brozany nad Ohří) umístěvaných po naplnění od 18:00 hodin dne předcházejícího dni svozu až do okamžiku svozu na volně přístupné místo před vchody konkrétních domů,
 - 4. v chatových oblastech „Mouřko“ a „Farská louka“ do igelitových pytlů žluté barvy o objemu 120 litrů označených logem svozové společnosti zavěšených ve zde umístěných stojanech na takové pytle;
 - 5. do vysokého zastřešeného kovového kontejneru modré barvy o objemu 10 m³ umístěných ve sběrném dvoře;
- d) kovy – do zvláštního shromažďovacího prostředku umístěného ve sběrném dvoře;
- e) textil – do zvláštní sběrné nádoby s nápisem „TEXTIL“ umístěné ve sběrném dvoře;
- f) biologicky rozložitelný odpad –
 - 1. do velkoobjemového kontejneru umístěného na místech zveřejněných na webových stránkách městyse,
 - 2. v období od 1. 4. do 30. 11. kalendářního roku do typizovaných sběrných nádob (o objemu 240 litrů) přistavovaných osobami od 18:00 hodin dne předcházejícího dni svozu až do okamžiku svozu na volně přístupném místě před vchod domu,
- g) jedlé oleje a tuky – do zvláštní sběrné nádoby umístěné ve sběrném dvoře;

- h) nebezpečný odpad –
 1. do příslušné sběrné nádoby umístěné ve sběrném dvoře,
 2. do rukou zaměstnanců svozové společnosti na místě zastávky svozové společnosti mobilního sběru nebezpečných odpadů, a to u dětského hřiště v místní části Hostěnice, který je městysem organizován nejméně dvakrát ročně; termíny svozu a další informace jsou zveřejňovány na úřední desce Úřadu městyse Brozany nad Ohří, webových stránkách městyse a na letácích vkládaných do poštovních schránek;
- i) dřevo – do zvláštního shromažďovacího prostředku umístěného ve sběrném dvoře;
- j) objemný odpad – do zvláštního shromažďovacího prostředku umístěného ve sběrném dvoře;
- k) směsný komunální odpad –
 1. do typizovaných sběrných nádob umístěných jejich vlastníkem u příslušného domu (popelnice o objemu 120 nebo 240 litrů) a přistavovaných od 18:00 hodin dne předcházejícího dni svozu až do okamžiku svozu na volně přístupném místě před vchod takového domu,
 2. na území městyse mimo území v bodu 4. do zvláštních igelitových pytlů o objemu 120 litrů označených logem svozové firmy (vydávaných Úřadem městyse Brozany nad Ohří) odkládaných od 18:00 hodin dne předcházejícího dni svozu až do okamžiku svozu na volně přístupném místě před vchod domu,
 3. do zvláštních plechových sběrných nádob o objemu 1100 litrů umístěných na stanovištích zvláštních sběrných nádob,
 4. do zvláštních sběrných nádob (Box paleta) o objemu 1 m³ v chatových oblastech „Mouřko“ a „Farská louka“,

do velkoobjemového kontejneru umístěného ve sběrném dvoře, do odpadkových košů rozmístěných na veřejném prostranství – pouze drobný směsný komunální odpad vzniklý na veřejném prostranství.

Povinnosti osob

Osoby jsou povinny:

- a) komunální odpad třídit na složky a odkládat na místa určená k soustředování jednotlivých složek komunálního odpadu, jak je výše uvedeno,
- b) ukládat do sběrných nádob pouze ty složky, které odpovídají označení sběrné nádoby,
- c) mechanicky zmenšit objem (např. sešlápnutím, slisováním, zmáčknutím) dutého plastu (např. PET lahve) nebo dutého papíru (např. krabice) před odložením do sběrné nádoby,
- d) nezhutňovat a neudupávat odpad ve sběrných nádobách, plnit sběrné nádoby tak, aby je bylo možno uzavřít a odpad z nich při manipulaci nevypadával.

Mobilní sběr komunálních odpadů

V Městysi Brozany nad Ohří se již nekoná mobilní sběr komunálních odpadů.

Směrování komunálních odpadů k jejich konečnému využití nebo odstranění

Směsný komunální odpad

Směsný komunální odpad je ukládán na skládku Sono Plus, s.r.o. (Čížkovice – Želechovice)

Objemný odpad

Objemný odpad je ukládán na skládku Sono Plus, s.r.o. (Čížkovice – Želechovice)

Biologicky rozložitelný odpad

BIO je kompostováno v Sono Plus, s.r.o. (Čížkovice – Želechovice)

Vytríděné složky

Vytríděné složky zpracovává na třídící lince FFC BEC, s.r.o. (Lovosice)

Nebezpečný odpad

Nebezpečný odpad přepracovává FFC BEC, s.r.o. (Lovosice)

Zpětný odběr výrobků s ukončenou životností

Elektrozařízení – na území městyse je realizovaný zpětný odběr výrobků s ukončenou životností. Městys má uzavřenou smlouvu s kolektivními systémy, o využití obecního systému za účelem zřízení místa zpětného odběru s firmou ASEKOL a.s. a ELEKTROWIN a.s.

Mezi nejčastěji recyklované spotřebiče patří například ledničky, pračky, myčky, sporáky, televizory, mobilní telefony, počítače, televizory, mikrovlnné trouby, vysavače, varné konvice a mnoho dalších.

Elektro odpad s ukončenou životností lze odevzdat ve sběrném dvoře.

Baterie – lze odevzdat ve sběrném dvoře, nebo do označené nádoby na poště.

Akumulátory – lze odevzdat ve sběrném dvoře.

Pneumatiky – lze odevzdat ve sběrném dvoře.

ELEKTROWIN a.s.

Díky obyvatelům se náš městys může za rok 2025 pochlubit výsledky sběru vysloužilého elektrozařízení předaného ke zpětnému odběru společnosti **Elektrowin o celkové hmotnosti 24 610 kg**. Každý obyvatel tak odevzdal průměrně 18,84 kg spotřebičů. Ušetřili jsme tak spotřebu elektřiny a snížili produkci skleníkových plynů. Nespotřebovali jsme ropu, železnou rudu, měď a hliník, které jsou potřebné pro průmyslovou výrobu. Nahradili jsme je právě recyklací odevzdaných spotřebičů.

Konkrétní přínos obyvatel vyčísluje Osvědčení o podílu na zlepšení životního prostředí, které na základě dosažených výsledků vystavil kolektivní systém pro sběr a recyklaci vysloužilých spotřebičů Elektrowin.

Vyplývá z něj, že díky našim odpovědným obyvatelům došlo za rok 2025 k úspoře produkce CO₂ o 254,85 t. Tipnete si, kolik smrků pohltí stejné množství CO₂? 99 ks! Také nebylo nutné vytěžit a spotřebovat 14 428 litrů ropy. Představte si, že z tohoto množství se pokryje spotřeba pohonných hmot aut např. na cestu z Prahy do Brna po dálnici D1 a to 540krát.

Došlo také k úspoře 148 524,69 kWh energie. Asi stejné množství, jako kdybychom spustili cyklus myčky nádobí 148 525krát.

Z odevzdaného množství spotřebičů se podařilo vrátit do výroby 14 213,34 kg železa. Takové množství recyklovaného železa je možné použít pro výrobu 583 ks nových praček, aniž by bylo nutné těžít železnou rudu.

Recyklací vysbíraných spotřebičů se také podařilo získat 494,53 kg mědi, což stačí pro ražbu 87 917 1€ mincí, nebo 599,81 kg hliníku, který by stačil na výrobu 39 988 plechovek o objemu 0,33 l.

Pamatujte! Elektrozařízení obsahuje nejen dále využitelné materiály, ale také škodlivé látky. Odhozením do popelnice se elektrozařízení nedostanou k recyklaci, ale skončí nevyužité na skládce. Odevzdávejte spotřebiče na sběrný dvůr, nebo poslednímu prodejci při zakoupení nového!

ASEKOL a.s

Pro zajištění sběru a recyklace již vysloužilých elektrozařízení si městy vybral ke spolupráci kolektivní systém ASEKOL. Elektroodpad obsahuje řadu zdraví škodlivých materiálů a díky zajištění ekologické recyklace vysloužilých elektrozařízení přispíváme k ochraně životního prostředí. Recyklace navíc umožňuje opětovné materiálové využití a patří mezi základní principy cirkulární ekonomiky. Míra opětovného materiálového využití je velmi vysoká a dle jednotlivých typů výrobků dosahuje až 95 %.

Jakým rozsahem náš Městys Brozany nad Ohří konkrétně přispěla k úsporám na životním prostředí, se dozvídáme z environmentálního vyúčtování zpracovaného společností ASEKOL.

Certifikát environmentálního vyúčtování vyčísluje přínos městyse k ochraně životního prostředí v roce 2025. **Za rok 2025 bylo zpracováno 2 540 kg elektroodpadu** a tím uspořeno: 46,04 MWh elektřiny, 4 433,77 litrů ropy, 103,05 m³ vody a 1,74 tun primárních surovin. Navíc jsme snížili emise skleníkových plynů CO₂ ekv. o 2,18 tun, a produkci SO₂ ekv. (který zapříčiňuje okyselování prostředí) o 167,06 kg.

Každý kus vyříděného elektra se počítá, což dokazuje příklad 100 vyříděných notebooků, které uspoří 10 MWh elektřiny. Takové množství odpovídá 3leté spotřebě elektřiny rodiny žijící ve standardním bytu. Za 100 kg vyříděných elektrospotřebičů se ušetří takové množství ropy, které by stačilo na výrobu benzínu pro cestu z Prahy do Paříže. Děkujeme všem, kteří pečlivě třídí odpad a přispívají tak k ochraně životního prostředí a trvalé udržitelnosti.

**Environmentální vyúčtování je vypočítáváno pomocí studie životního cyklu výrobku (tzv. LCA – Life Cycle Assessment), která vypovídá o dopadech výroby a recyklace jednotlivých elektrozařízení na životní prostředí. Studie zohledňuje všech 6 skupin elektrospotřebičů, jejichž zpětný odběr kolektivní systém ASEKOL zajišťuje.*

NÁKLADY OBCE NA ODPADOVÉ HOSPODÁŘSTVÍ (náklady včetně DPH)

Náklady na odpadové hospodářství v roce 2025		Náklady (Kč)
Sběr a nakládání s využitelnými složkami		796 892
Z toho:	Papír	307 679
	Plasty	396 953
	Sklo	66 178
	Kovy	0
	Dřevo	26 082
Sběr a nakládání s biologickým odpadem/ sběrný dvůr + hnědé popelnice		394515
Sběr a nakládání s jedlými tuky a oleji		711
Sběr a nakládání se směsným komunálním odpadem		1 095 432
Sběr a nakládání s objemným odpadem		212 045
Sběr a odstranění nebezpečných odpadů		182 360
Sběr a nakládání se stavebním odpadem		137 777
Sběr a nakládání pneumatiky		44 322
SONO – členský příspěvek, odstranění nebezpečných odpadů		93 683
Manipulace s odpady		1 314 356
Úklid a vysypávání odpadkových košů na veřejném prostranství		90 230
Úklid veřejného prostranství (smetky)		154 680
Odstranění černých skládek		12 890
Další náklady (administrativa SD)		194 423
Další náklady (informační aktivity zpravodaj, jiné)		23 400
Nákup čirých pytlů na tříděný odpad, nákup čtečky QR kód (vratka modrých pytlů)		20 499

Celkem náklady 4 768 215 Kč

PŘÍJMY OBCE V ODPADOVÉM HOSPODÁŘSTVÍ (včetně DPH)

Příjmy za odpadové hospodářství v roce 2025	Příjmy (Kč)
Poplatek za komunální odpad, který obec vybírá od občanů Poplatek za komunální odpad, který obec vybírá od občanů	1 100 759
Příjmy od autorizovaných obalových společností za obalové odpady EKO-KOM a.s.	513 762
Za 2. místo v krajské soutěži Skleněná popelnice 2024 – EKO-KOM a.s.	25 000
Příjmy od kolektivních systémů (výrobků) za zpětný odběr výrobků s ukončenou životností. Elektrowin a.s., Asekol a.s.	15 873
Příjmy od výrobců jednorázových plastů (tabákových výrobků, vlhčených ubrousků a balónků) na základě smlouvy o úhradě nákladů obcí vynaložených na úklid odpadů z těchto výrobků	12 515
Příjmy od jiných obcí za využívání části kapacity sběrného dvora	180 848
Výnosy z prodeje využitelných recyklovatelných složek odpadů (druhotných surovin) - kov	49 004
Jiné příjmy – uložení odpadu ve sběrném dvoře – pneumatiky, stavební odpad + občané	69 687
Manipulace s odpady	63 870

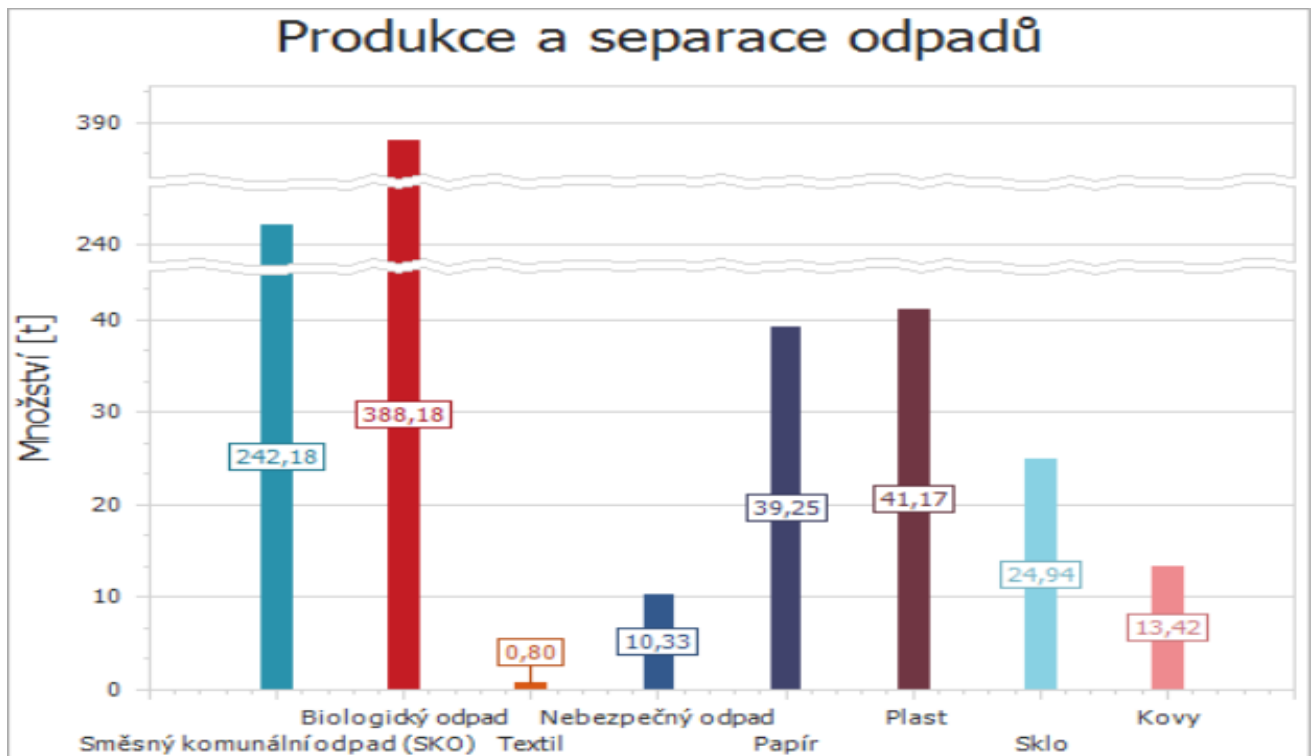
Soustava indikátorů odpadového hospodářství obce za rok 2025

<i>Označení indikátoru</i>	<i>Název indikátoru</i>	<i>Hodnota</i>	<i>Jednotky</i>
I – Plnění cíle třídění	Cíl pro třídění (odděleně soustředěné recyklovatelné složky)	61,43	%
I.O.1KO	Produkce komunálních odpadů	908,33	tun/rok
I.O.1KO-obyv	Produkce komunálních odpadů na obyvatele	695,50	kg/obyv./rok
I.O.2SKO	Produkce směsného komunálního odpadu	242,18	tun/rok
I.O.2SKO-obyv	Produkce směsného komunálního odpadu na obyvatele	185,44	kg/obyv./rok
I.O.3OBJ	Produkce objemného odpadu	97,86	tun/rok
I.O.3OBJ-obyv	Produkce objemného odpadu na obyvatele	74,93	kg/obyv./rok
I.O.4SD	Produkce stavebních a demoličních odpadů	154,42	tun/rok
I.O.4SD-obyv	Produkce stavebních a demoličních odpadů na obyvatele	118,24	kg/obyv./rok
I.O.5SEPppsk	Separace (oddělené soustředování) (tříděný sběr) papíru, plastu, skla a kovu	118,77	tun/rok
I.O.5SEPppsk-obyv	Separace papíru, plastu, skla a kovu na obyvatele	90,94	kg/obyv./rok
I.O.6USEppsk	Účinnost separace papíru, plastu, skla a kovu	100,00	%
I.O.7SEPBio	Separace (oddělené soustředování) (tříděný sběr) biologického odpadu	388,18	tun/rok
I.O.7SEPBio-obyv	Separace biologického odpadu na obyvatele	297,23	kg/obyv./rok
I.O.8SEPTex	Separace (oddělené soustředování) (tříděný sběr) textilních odpadů	0,80	tun/rok
I.O.8SEPTex-obyv	Separace textilních odpadů na obyvatele	0,61	kg/obyv./rok
I.O.9SEPN	Separace (oddělené soustředování) (tříděný sběr) nebezpečných odpadů	10,33	tun/rok
I.O.9SEPN-obyv	Separace nebezpečných odpadů na obyvatele	7,91	kg/obyv./rok
I.O.10SEPZPO	Separace – Zpětný odběr výrobků s ukončenou životností	27,15	tun/rok
I.O.10SEPZPO-obyv	Separace – Zpětný odběr výrobků s ukončenou životností na obyvatele	20,79	kg/obyv./rok

Vstupní data

<i>Parametr</i>	<i>Hodnota</i>	<i>Jednotky</i>
Počet obyvatel žijících v obci v daném roce z RES.	1306	
I – Plnění cíle třídění		
Součet množství odděleně soustředěných recyklovatelných složek komunálního odpadu (20 01 01, 20 01 02, 20 01 08, 20 01 10, 20 01 11, 20 01 25, 20 01 38, 20 01 39, 20 01 40, 20 02 01, 20 01 01 01, 20 01 40 01, 20 01 40 02, 20 01 40 03, 20 01 40 04, 20 01 40 05, 20 01 08 01 a 20 01 40 06) pod kódem nakládání A00 z evidence odpadů.	908,325400000	[t]
Součet celkového množství komunálního odpadu vyprodukovaného obcí a převzatého od občanů obce mimo systém obce (20 01 01, 20 01 02, 20 01 08, 20 01 10, 20 01 11, 20 01 13, 20 01 14, 20 01 15, 20 01 17, 20 01 19, 20 01 25, 20 01 26, 20 01 27, 20 01 28, 20 01 29, 20 01 30, 20 01 31, 20 01 32, 20 01 37, 20 01 38, 20 01 39, 20 01 40, 20 01 41, 20 01 99, 20 02 01, 20 02 03, 20 03 01, 20 03 02, 20 03 03, 20 03 07, 20 03 99, 20 01 01 01, 20 01 08 01, 20 01 40 01, 20 01 40 02, 20 01 40 03, 20 01 40 04, 20 01 40 05, 20 01 40 06 a 20 03 01 01) z evidence odpadů.	557,947800000	[t]
I.O.1KO, I.O.1KO-obyv		
Součet množství odpadů katalogových čísel skupiny 20 (mimo 20 03 04, 20 02 02 a 20 03 06) vykázáných pod kódem nakládání A00 nebo AN60.	908,325400000	[t]
I.O.2SKO, I.O.2SKO-obyv		
Součet množství odpadu katalogového čísla 20 03 01 a 20 03 01 01, u kterého byl vykázán kód nakládání A00 nebo AN60.	242,184600000	[t]
I.O.3OBJ, I.O.3OBJ-obyv		
Součet množství odpadu katalogového čísla 20 03 07, u kterého byl vykázán kód nakládání A00 nebo AN60.	97,860000000	[t]

I.O.4SD, I.O.4SD-obyv		
Součet množství odpadů katalogových čísel skupiny 17 s výjimkou odpadů 17 05 03, 17 05 04, 17 05 05 a 17 05 06, u kterých byl vykázán kód nakládání A00 nebo AN60.	154,415000000	[t]
I.O.5SEPppsk, I.O.5SEPppsk-obyv		
Součet množství odpadů katalogových čísel pro papír (20 01 01 a 20 01 01 01), plast (20 01 39), sklo (20 01 02) a kov (20 01 40, 20 01 40 01, 20 01 40 02, 20 01 40 03, 20 01 40 04, 20 01 40 05 a 20 01 40 06), u kterých byl vykázán kód nakládání A00 nebo AN60.	118,769900000	[t]
I.O.6USEppsk		
Koeficient obsahu papíru, plastů, skla a kovu ve směsném komunálním odpadu z obcí	1,0	
I.O.7SEPBio, I.O.7SEPBio-obyv		
Součet množství odpadů katalogových čísel 20 02 01, 20 01 08, 20 01 25 a 20 01 08 01, u kterých byly vykázány kódy nakládání A00 nebo AN60.	388,180900000	[t]
I.O.8SEPTex, I.O.8SEPTex-obyv		
Součet množství odpadů katalogových čísel 20 01 10 a 20 01 11, u kterých byly vykázány kódy nakládání A00 nebo AN60.	0,797000000	[t]
I.O.9SEPN, I.O.9SEPN-obyv		
Součet množství komunálních odpadů skupiny 20 (kromě 20 03 04, 20 02 02 a 20 03 06) kategorie „N“ nebo kategorie „O/N“, u kterých byly vykázány kódy nakládání A00 nebo AN60.	10,333000000	[t]
I.O.10SEPZPO, I.O.10SEPZPO-obyv		
Součet množství výrobků s ukončenou životností odděleně soustředěných v rámci systémů zpětného odběru v obci	27,15	[t]



Statistika produkce všech odpadů

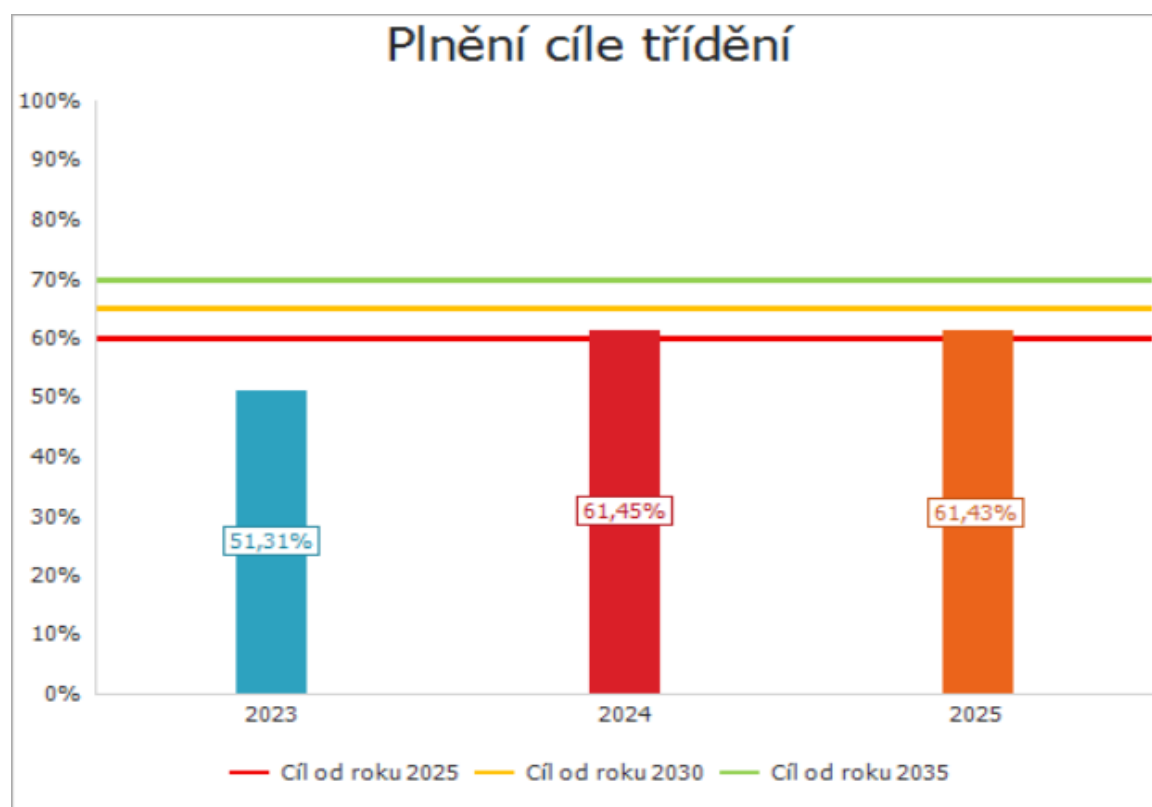
Kód odpadu	Název odpadu	rok 2022	rok 2023	rok 2024	rok 2025
150101	Papírové a lepenkové obaly	0,00	0,50	0,00	0,00
160103	Pneumatiky	3,29	4,66	4,65	5,00
170402	Hliník	0,00	0,02	0,00	0,00
170405	Železo a ocel	0,00	1,07	0,00	0,00
170904	Směsné stavební a demoliční odpady neuvedené pod čísly 17 09 01, 17 09 02 a 17 09 03	125,11	158,59	182,69	154,42
200101	Papír a lepenka	40,77	39,08	37,86	39,25
200102	Sklo	32,44	24,59	26,53	24,94
200111	Textilní materiály	0,00	1,05	0,67	0,80
200125	Jedlý olej a tuk	0,06	0,142	0,30	0,18
200138	Dřevo neuvedené pod číslem 20 01 37	0,00	0,00	12,62	50,20
200139	Plasty	33,11	40,17	39,20	41,17
200140	Kovy	10,21	16,66	15,16	13,42
200201	Biologicky rozložitelný odpad	397,15	354,86	441,51	388,00
200301	Směsný komunální odpad	248,44	252,14	250,34	242,19
200307	Objemný odpad	128,40	191,04	131,89	97,86
		1 018,98	1 084,57	1 143,40	1 057,41

Cíl pro obce v oblasti třídění

Zákon o odpadech stanovuje obcím cíl v oblasti odděleného soustředování („třídění“) komunálních odpadů. Obec je povinna zajistit, aby odděleně soustředované recyklovatelné složky komunálního odpadu (papír, plasty, sklo, kovy, biologický odpad, jedlé oleje a tuky a textil) tvořily v kalendářním roce 2025 a následujících letech alespoň 60 %, v kalendářním roce 2030 a následujících letech alespoň 65 % a v kalendářním roce 2035 a následujících letech alespoň 70 % z celkového množství komunálních odpadů. V případě neplnění toho cíle hrozí obci sankce – pokuta až do výše 200 000 Kč.

Závěr

Městys Brozany nad Ohří poskytuje možnosti k vytrídění legislativou stanovených složek komunálního odpadu. Výpočtem plnění cíle pro obce stanoveného v zákoně č. 541/2020 Sb., o odpadech, který je uveden v příloze č. 18 vyhlášky č. 273/2021 Sb., o podrobnostech nakládání s odpady bylo zjištěno, že vytríděnost v městysu za rok 2025 je 61,43 %.



Ze shora uvedených skutečností vyplývá, že je potřeba zintenzivnit osvětu u občanů v třídění odpadů, abychom cíle v daném termínu naplnili.