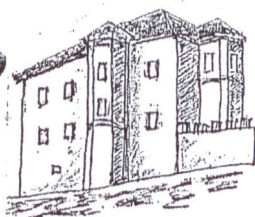




Zpravodaj



MĚSTYSE BROZANY NAD OHŘÍ

únor 2013

Mimořádné vydání Zpravodaje městyse Brozany nad Ohří

Vážení spoluobčané,

Právě jste obdrželi mimořádné vydání Zpravodaje, jenž by Vám měl osvětlit některé skutečnosti. Téměř nikomu neušlo pozornosti, že se během prosince loňského roku zvedla hladina odporu proti práci v lese za fotbalovým hřištěm.

Bohužel nutno dodat díky fámám a různým smyšlenostem. K této činnosti bylo vydáno při jednání mimořádného zastupitelstva městyse dne 21. 1. 2013 prohlášení rady městyse, které bylo vyvěšeno na úřední desce. Pro ty z Vás, kteří nemají přístup na internet, nebo dosud nečetli na úřední desce městyse, nabízíme jej zde:

- S odkazem na §5, odst. 3, Zákona č. 85/1990 Sb. Vám tímto otevřeným dopisem zasílám vyjádření Rady městyse Brozany nad Ohří na Váš petiční požadavek, a to zastavení kácení stromů v lese za hřištěm a zajištění výsadby nových stromů, který byl doručen na úřad městyse dne 3. ledna 2013. Úvodem je nutno sdělit, že **těžba dohodnutého množství dřeva v tomto lese byla dle předem dohodnutého harmonogramu a nezávisle na petici v pátek 11. ledna 2013 dokončena** a nyní následuje postupný odvoz dřevní hmoty a

čištění lesa občany městyse na základě jednotlivých smluvních vztahů.

Záměr obce a poté městyse vlastnit přilehlou část lesa je starší, než vlastní dokument zvaný Strategický rozvojový plán obce Brozany nad Ohří z roku 2007 (včetně jeho letošní revize), který schvaluje zastupitelstvo. Historii vlastnictví lesních pozemků a tedy tohoto lesa všichni známe. Každý z vlastníků měl v tomto bohatství uloženy finanční prostředky, které chtěl zhodnotit najednou (protože se jednalo o vlastníky mnoha desítek hektarů lesa v celém okolí). Přitom městys nikdy neměl možnost kontrolovat nebo ovlivnit jeho stav (vzpomeňme kácení podél silnice ke kempu, kde připomínám, že bylo plošně vykáceno 1,8 ha). Městys nikdy neměl možnost či pravomoc ovlivnit, co se v lese děje (nedovolené kácení, nedovolené vjíždění motorových vozidel atd.). Městys nemohl nijak vylepšovat cestní síť, popřípadě instalovat mobiliář pro potřeby návštěvníků a turistů. Rovněž jakákoliv manipulace a práce byly minimálně obtížné při opravách břehové hrany mlýnského náhonu. Nemluvě o obavách občanů o své majetky podél mlýnského náhonu. Toto vše nás vedlo k zasílání žádostí s variantami na odkoupení částí pozemku tohoto lesa. Vždy jsme se setkali s odmítavou odpovědí. Až na naši žádost ze 7. srpna 2012 zareagoval 14. 8. 2012 elektronickou zprávou ing. Jiří Hoštička (správce lesního majetku prodávajícího), který taktéž odmítl, ale navrhl možnou spolupráci a osobní schůzku dne 20. 8. 2012. Ta se na úřadě městyse uskutečnila a zde nám oznámil, že by bylo možno realizovat odkup lesního pozemku, avšak za těchto podmínek a) celé parcely č. 864/1 PK, a to dílu č. 1 a 3 (díl č. 2 je ve vlastnictví Státních lesů ČR), b) za cenu navrženou, bez možnosti další licitace, c) realizovaný obchod musí proběhnout během 1 měsíce.

O těchto podmínkách nechci dále spekulovat, takto byly nastaveny. Proto se ihned rozeběhly přípravné práce a na pracovní schůzce rady městyse se všemi zastupiteli jsme jednali o jedinečné příležitosti na odkoupení lesa a dohodli se na dalším, protože na den 12. 9. 2012 se připravovalo jednání zastupitelstva městyse. Poté nám zástupce vlastníka oznámil, že vlastní les jako celek leží na dalších třech malých parcelách, které samy o sobě pro původního vlastníka nemají smysl, ale pro městys mají poměrně velký význam. V ten moment jsme vznesli námitku, že již byla schválena výše úvěru a z časových důvodů nebylo možno nic měnit, protože poskytovatel úvěru již nestihne do požadovaného termínu projednat a schválit navýšení úvěru. Navíc mezi zastupiteli existovala všeobecná shoda. Bývalý vlastník tedy navrhl, že v oné navýšené hodnotě by si firma vytěžila dřevo. A protože údajně nejsou tzv. „dřevožrouty“, tak dřevo, které městys po dohodě s odborným lesním hospodářem označí. Na to proběhla řada telefonátů a schůzek mezi zastupiteli včetně konzultace s jiným odborným lesním hospodářem, aby dne 12. září 2012 na 12. zasedání zastupitelstva městyse bylo projednáno a schváleno, že hodnota pozemku p. č. 864/1 bude hrazena pomocí úvěru a hodnota pozemků p. č. 864/2, 864/3 a 866/1 bude hrazena naturálně ve formě vytěženého dřeva, protože rozpočet městyse v období roku 2012 navýšenou platbu neumožňoval. Toto bylo na úřední desce vyvěšeno od 3. 10. do 19. 10. 2012. Zde byly podány první informace občanům a další krátká informace byla uvedena v říjnovém zpravodaji, přičemž v tom období „ladili“ právníci obou stran znění smluv. V mezidobí z podnětu občanů navštívila les tzv. Stráž přírody Ústeckého kraje, která pozastavila rušivou činnost tím, že došlo k zákazu kácení celkem devíti stromů. Přičemž se v té době jednalo pouze o 1 sporný kus, který byl nahrazen sousedním. Tento zákaz byl potvrzen rozhodnutím Krajského úřadu Ústeckého kraje, odboru zemědělství a životního prostředí dne 4. 12. 2012, proti němuž jsme se neodvolali, neboť jsme neviděli rozporu v našem dalším konání.

Rovněž v mezidobí bylo po další vzájemné konzultaci určeno to, co se bude kácet. Tedy osmimetrový pruh podél mlýnského náhonu, protože je zde ve výhledu počítáno s opravou břehové hrany a s obslužnou komunikací, čímž bychom mohli osázet plochy příčných příjezdových cest k jednotlivým nemovitostem v části Kozí ulice. Dále bylo dohodnuto vykácení 4 ks zdravých stromů (1 ks jasan, 2ks dub a 1 ks javor) a zbytek by se jednalo o bezpečnostní a zdravotní odstranění stromů.

Vlastní kácení podle „Smlouvy o prodeji dříví na pni, (peň je starší název pro kmen) bylo realizováno najatou a řádně pojištěnou firmou prodávajícím a za veškerých nákladů prodávajícího. Městys prováděl pouze nahodilou kontrolu, aby nebylo káceno nad rámec dohody. Ačkoliv je potřeba si přiznat, že při práci v tomto druhu lesa neexistuje technika kácení, aby nebyly poničeny sousední stromy. Ve skutečnosti jich z tohoto důvodu bylo navíc pokáceno asi 10. Jak bylo sděleno úvodem, kácení bylo dokončeno a nyní bude následovat úklid lesa. Servisní organizace městyse má za úkol opravit závadu na břehové hraně mlýnského náhonu, aby nevytékala voda do lesa při plném průtoku vody a poté bude řešeno odfrézování pařezů po vykácených stromech podél mlýnského náhonu. Současně bude zadáno vypracování projektové dokumentace na výstavbu obslužné komunikace, zajištění břehové hrany mlýnského náhonu a osázení břehu příslušnými dřevinami. Zbytek až 8-mi metrového pruhu bude osázeno podle pokynů nového odborného lesního hospodáře, kterým by měl být vybrán pracovník LČR s.p.. Výhledově se počítá s realizací naučné stezky, protože podle vedoucího pracovníka Stráže přírody ÚK zde bude prováděn průzkum, jehož výsledky nám za tímto účelem budou poskytnuty.

Rada a zastupitelé městyse mají opravdový zájem na tom, aby zmíněný zakoupený les byl a zůstal lesem. To co jsme absolvovali, se uskutečnilo více či méně pod tlakem času, ale nyní bude možnost v klidu rozmyslet a veřejně prodiskutovat jak kvalifikovat les, nebo jeho části v novém územním plánu pro další využití ve prospěch místních občanů i návštěvníků. Je nutno zdůraznit, že v současnosti je tento les lesem hospodářským a podle lesního hospodářského plánu na roky 2011-2020 je v něm zásoba dřeva vypočtena v množství asi 2.900 m³, přičemž obnovní těžba je vypočtena ve výši 2.300 m³. Běžnému počtáři je hned jasné, jak by mohl les vypadat do konce uvedeného období, kdybychom nevyužili současné příležitosti a les nekoupili před společností, která by chtěla tento plán naplnit. A to je další důvod, proč se zastupitelé rozhodli jednat tak jak jednali. (Pozn. Plošná těžba vedle cesty do autokempinku zaujala tehdy 1,8 ha lesa. Pokud snad budeme plochu podél náhonu považovat za plošnou, pak se jedná o plochu 43 arů).

Není pravdou, že bylo ukončeno kácení na základě petice! Účastí občanů na veřejném zasedání zastupitelstva městyse, popřípadě využitím jednoduché možnosti zeptat se kteréhokoliv člena rady městyse, bylo možno předejít rozšíření polopравd a dezinformací mezi ostatními občany. Petice, jako forma komunikace, ještě tento fakt umocnila. A to nemluvím o jejím využití jako podnětu pro konání úřadů proti vlastní obci. Vždyť s minimální důvěrou iniciátorů ve své zastupitele, šlo předejít nastalému a já věřím, že stále ještě nedorozumění.

- Závěrem je potřeba dodat, že bude záležet na nás všech (ne jen zastupitelích), jak se k lesu budeme chovat a jak všímavě a jakým způsobem budeme jednat ve shora uvedeném zájmu.



Místní akční skupina Dolní Poohří.

Nyní otočíme pomyslnou stránku, abychom Vám v krátkosti sdělili, že mimořádné zastupitelstvo městyse se konalo za účelem časově nutných náležitostí pro vstup městyse do **Místní akční skupiny Dolní Poohří**. Zkráceně MAS Dolní Poohří je obecně prospěšnou společností, kterou založilo 11 obcí a 12 soukromých subjektů a neziskových organizací. Místní akční skupina je společenství občanů, neziskových organizací, soukromé podnikatelské sféry a veřejné správy (obcí, svazků obcí a institucí veřejné moci), založené na principech místního partnerství za účelem podpory a rozvoje venkovského regionu, které spolupracují při získávání finanční podpory z EU a z národních programů. Zkráceně se jedná o společenství občanů, neziskových organizací, soukromé podnikatelské sféry a veřejné správy vzniklé za účelem tvorby aktivit rozvíjejících venkovskou ekonomiku s cílem zlepšit kvalitu života na venkově prostřednictvím setrvalého a integrovaného místního rozvoje.



Závěrem je nutné se zmínit krátce o probíhající, jednoduché pozemkové úpravě, jenž zasahuje pouze vymezenou část našeho území a kterou provádí Pozemkový úřad ČR za podmínek daných zákonem. Upozorňuji, že městys s její organizací nemá nic společného.

Na druhé straně výstup z této jednoduché pozemkové úpravy bude nezbytným podkladem nově tvořeného Územního plánu Brozany nad Ohří. Jistě jste postřehli, že bylo zveřejněno **Oznámení zahájení projednávání návrhu zadání** tohoto plánu se žádostí o uplatnění stanovisek, vyjádření, požadavků a podnětů. Zároveň byl jako nepovinná příloha zveřejněn takzvaný problémový výkres (na chodbě úřadu městyse a na internetových stránkách městyse), aby se s ním mohli občané seznámit a písemně reagovat. V případě dotazů se však neváhejte ptát na úřadě městyse. Věříme, že zveřejněním této nepovinné grafické přílohy, díky níž je možné lépe se orientovat v návrzích popsanych v projednávaném návrhu zadání, deklaruje městys Brozany nad Ohří snahu o co největší informovanost a transparentnost. V případě, že máte další návrhy nebo podněty na prověření konkrétních záměrů, sdělte je prosím k projednávanému návrhu zadání, ale formou písemných připomínek, a to v termínu dle zveřejněné vyhlášky. Oba dokumenty projednávaného návrhu zadání jsou zpracovány pro celé správní území Městyse Brozany nad Ohří, zahrnující obě dvě katastrální území – k.ú. Brozany nad Ohří a k.ú. Hostěnice u Brozan, a to v celém jejich rozsahu – tzn. nejen zastavěné území sídel, ale i volnou krajinu.

Projednáním návrhu zadání byl proces vlastní tvorby územního plánu de facto zahájen a veřejnost bude mít i nadále možnost do tohoto procesu vstoupit při společném jednání o návrhu podle § 50 stavebního zákona, kdy bude možné ke zpracovanému a po dobu 45 dní vystavenému návrhu územního plánu podávat připomínky, a následně při tzv. řízení o návrhu podle § 52 stavebního zákona, které je veřejné a kde bude možné uplatňovat nejen připomínky, ale vlastníci pozemků a staveb dotčených návrhem řešení, budou moci uplatnit své námítky. Není potřeba se tedy obávat, občané mohou do procesu tvorby územního plánu vstupovat průběžně. Dokončení je plánováno do konce roku 2015, jak určuje zákon.

Vydává městys Brozany n.Ohří, IČO 00263397, jako občasník.
Je evidován na MK ČR pod č.j. E 18608